

A high-angle photograph of a young woman with blonde hair and blue eyes, smiling warmly. She is wearing a white long-sleeved top and a necklace with a small pendant. She is sitting at a desk, with her hands near a silver laptop. To her left, there is a document with a waveform or audio spectrum visualization. The background is a bright, clean office environment.

Sunvoice

Die *echte* Sprachausgabe

2.0

Bedienungsanleitung

Sunlion

SUNLION MEDIA STUDIO

Einrichtung der Sprachdateien

Herzlich willkommen in der Welt der Sprache! Schön, daß Sie sich für Sunvoice entschieden haben! Damit Ihr Computer ganz schnell das Sprechen „erlernt“, gehen Sie einfach Schritt für Schritt diese Anleitung durch und folgen Sie den Anweisungen. Sie werden sehen – die Installation der Sunvoice-Sprachausgabe ist ganz einfach!

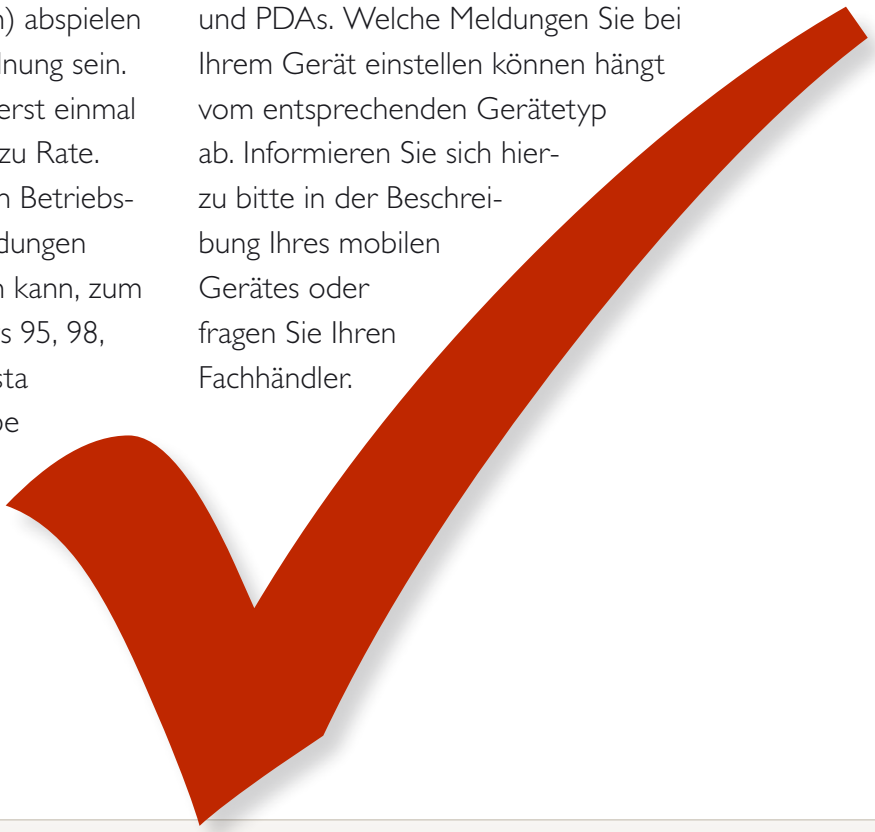
Erste Schritte

- Überprüfen Sie, ob Ihr Computer eingeschaltet ist, eine funktionsfähige Soundkarte besitzt, Verstärker und Lautsprecher oder Aktivboxen angeschlossen und funktionstüchtig sind. Wenn Sie CDs und – auf der Festplatte gespeicherte – Musikstücke (MP3-, WMA- oder WAV-Dateien) abspielen können, müßte alles in Ordnung sein. Falls nicht, ziehen Sie bitte erst einmal einen Computerfachmann zu Rate.
- Weiterhin benötigen Sie ein Betriebssystem, das bei Systemmeldungen akustische Signale ausgeben kann, zum Beispiel Microsoft Windows 95, 98, ME, NT, 2000, XP oder Vista
- Die Sunvoice-Sprachausgabe enthält darüber hinaus auch Sprachmeldungen,

die von gängigen Anwendungen unterstützt werden, beispielsweise Brenn-, E-Mail-, Terminverwaltungs- und andere Programme. Zum Installieren der passenden Sunvoice-Sprachmeldungen schauen Sie bitte in die Anleitung der entsprechenden Software. In der Regel lassen sich die Sprachmeldungen innerhalb der Software unter „Optionen“ oder „Einstellungen“ zuweisen. Andere Programme tragen sich in die Liste der Windows-Soundausgabe ein, zu deren Konfiguration wir gleich kommen.

Mobile Geräte

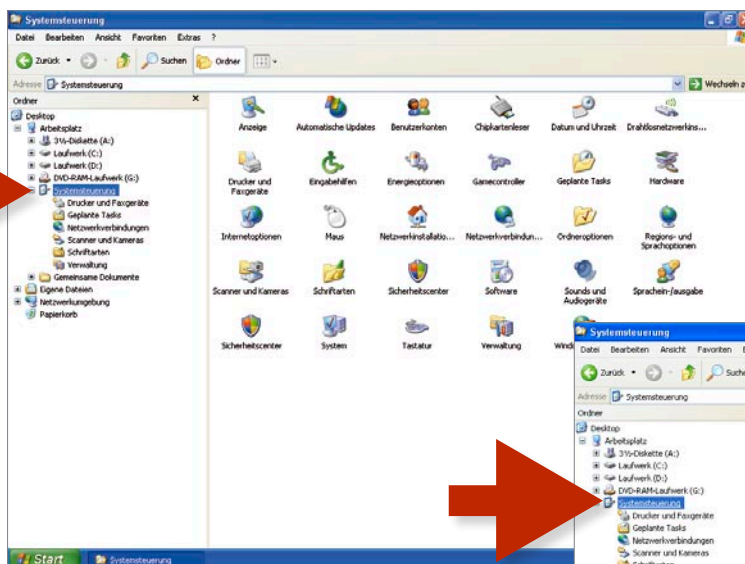
Im Paket enthalten sind auch Sprachmeldungen für Mobiltelefone, Smartphones und PDAs. Welche Meldungen Sie bei Ihrem Gerät einstellen können hängt vom entsprechenden Gerätetyp ab. Informieren Sie sich hierzu bitte in der Beschreibung Ihres mobilen Gerätes oder fragen Sie Ihren Fachhändler.



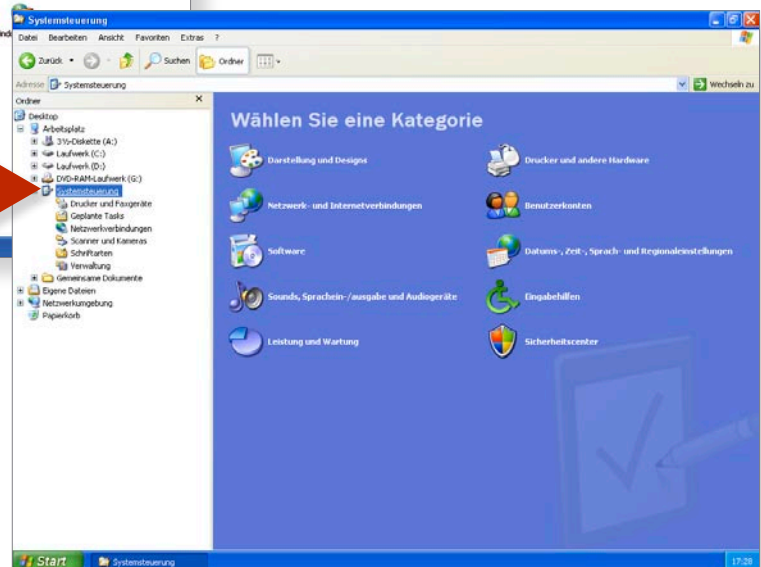
Installation unter Windows 95, 98, ME, NT, 2000, XP und Vista

Auf den folgenden Seiten wird das Einrichten der Sprachdateien in einer der oben genannten Windows-Versionen beschrieben. Die Installation der Sunvoice-Sprachausgabe unter Windows Mobile (Windows CE) wird auf Seite 12 behandelt.

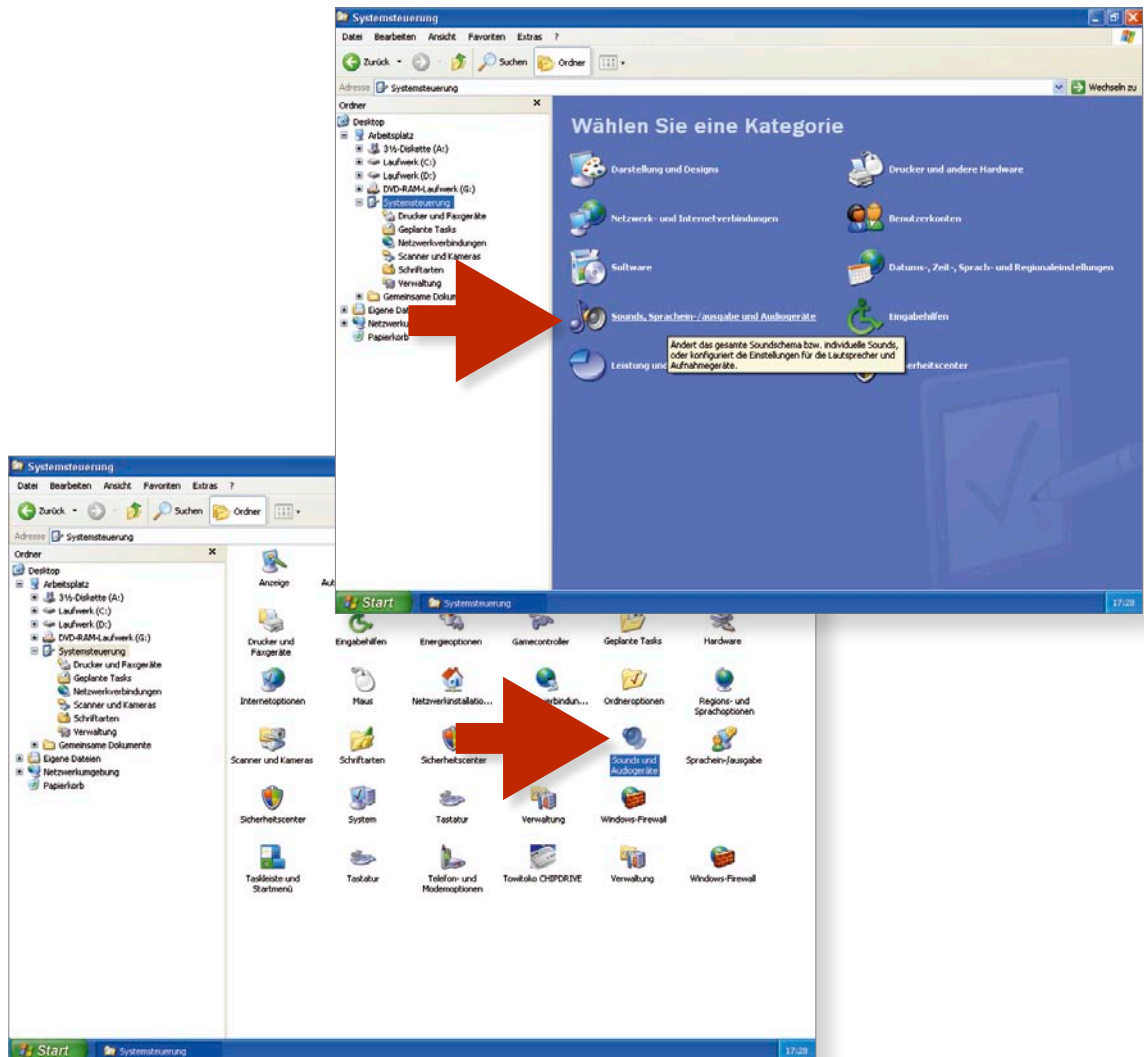
- Sie haben die Sunvoice-Sprachausgabe erworben und auf Ihrer Festplatte gespeichert. Nun müssen Sie Ihrem Computer nur noch „beibringen“, diese Sprachausgabe auch zu benutzen. Starten Sie hierfür den Windows Explorer (nicht den Internet Explorer).
- Klicken Sie nun im linken Teil des Fensters auf „Systemsteuerung“.



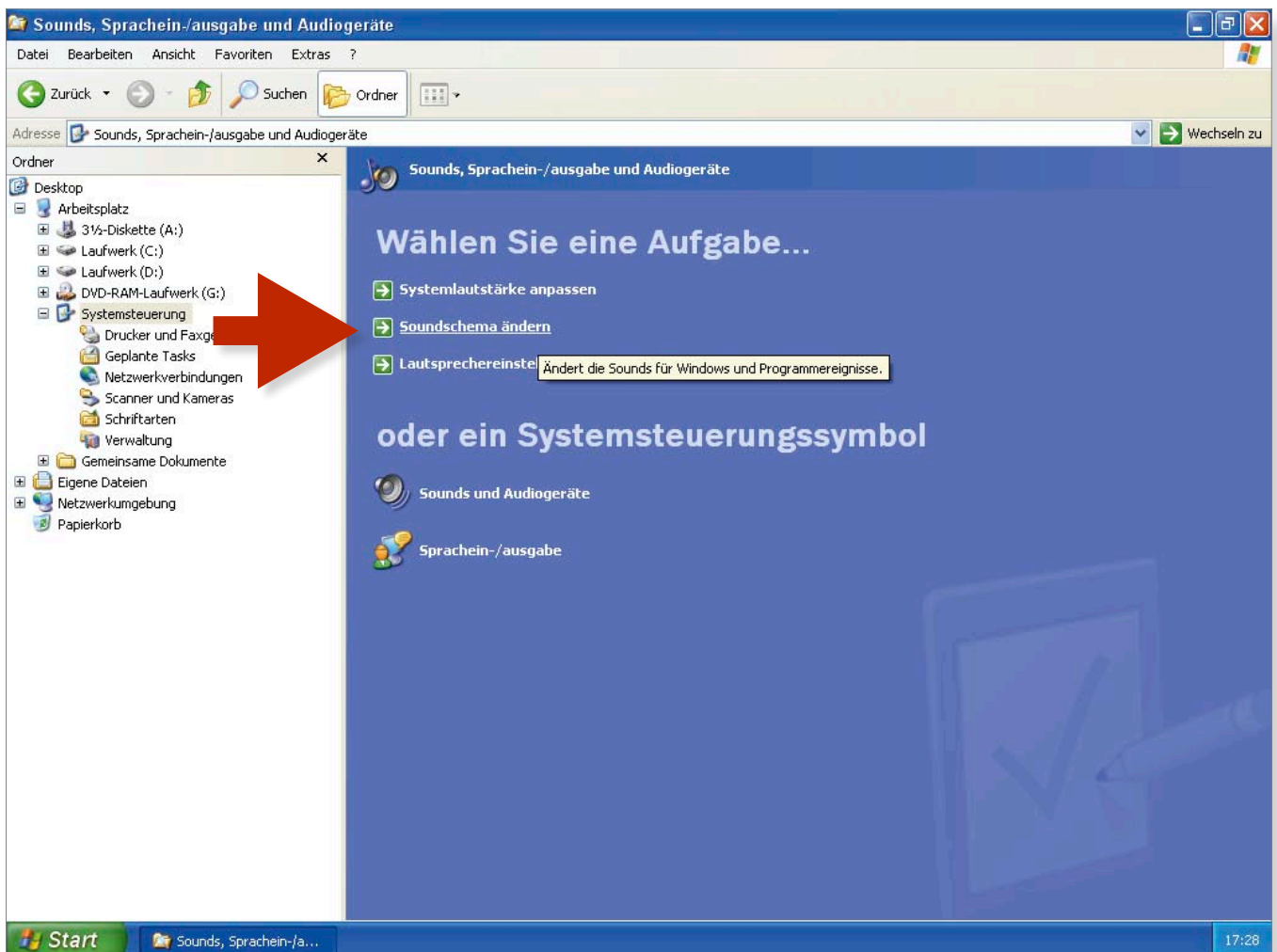
Hinweis: Die Abbildungen können – in Abhängigkeit von der Konfiguration Ihres Computers – unter Umständen etwas anders aussehen. Auch zwischen den verschiedenen Windows-Versionen gibt es geringfügige Unterschiede. Die Vorgehensweise ist jedoch bei allen Betriebssystemen ähnlich.



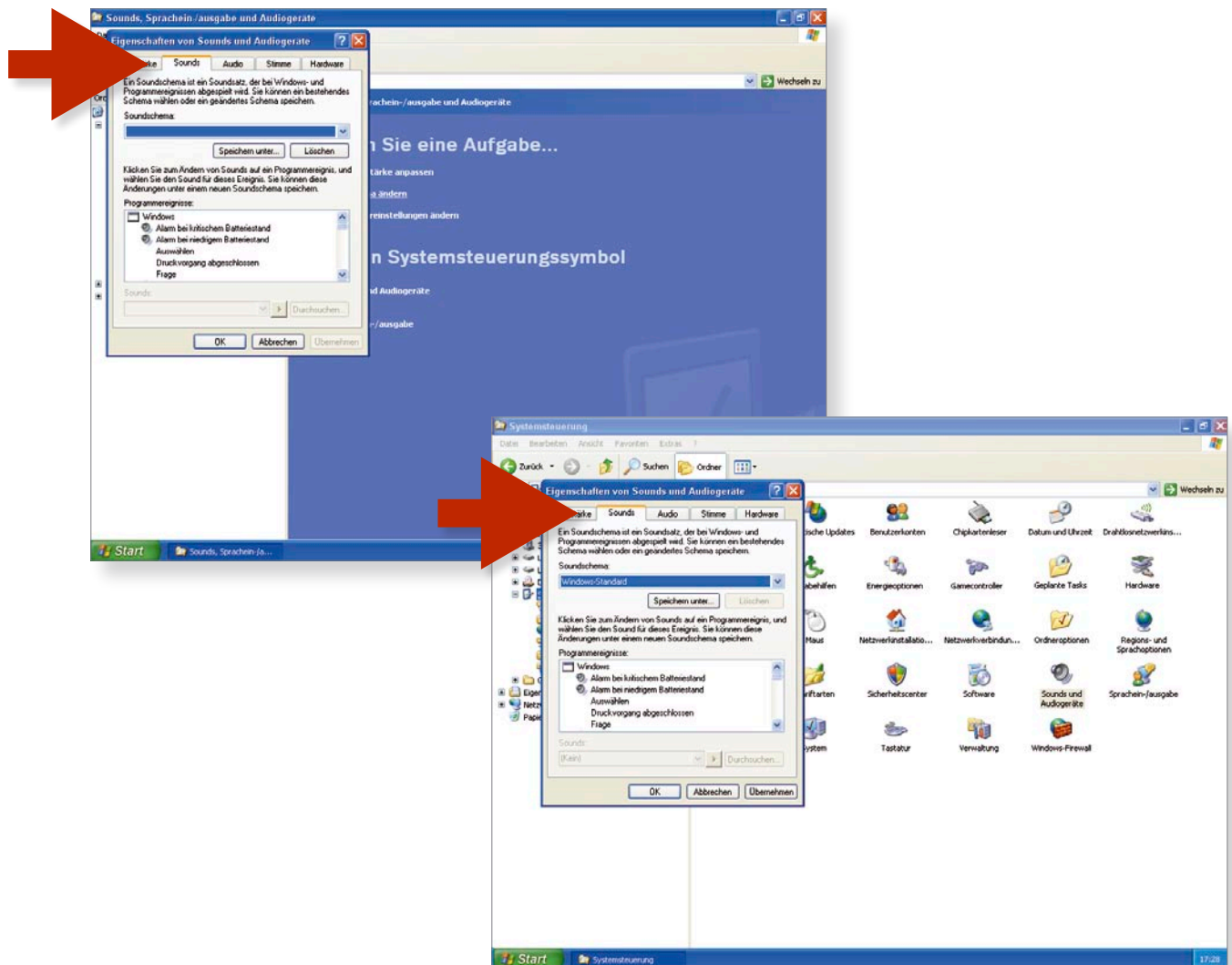
- Im rechten Fenster erscheinen nun eine Menge Symbole.
- Suchen Sie das Symbol „Sounds und Audiogeräte“ und klicken Sie zweimal darauf.



- Eventuell erscheint nun auf dem Bildschirm diese Ansicht. Klicken Sie hier auf „Soundschema ändern“. Andernfalls blättern Sie weiter zur nächsten Seite.



- Auf jeden Fall sollte sich nun ein Fenster geöffnet haben, das mehrere Karteikärtchen oder sogenannte „Reiter“ enthält. Eines davon trägt die Bezeichnung „Sounds“, klicken Sie bitte darauf.



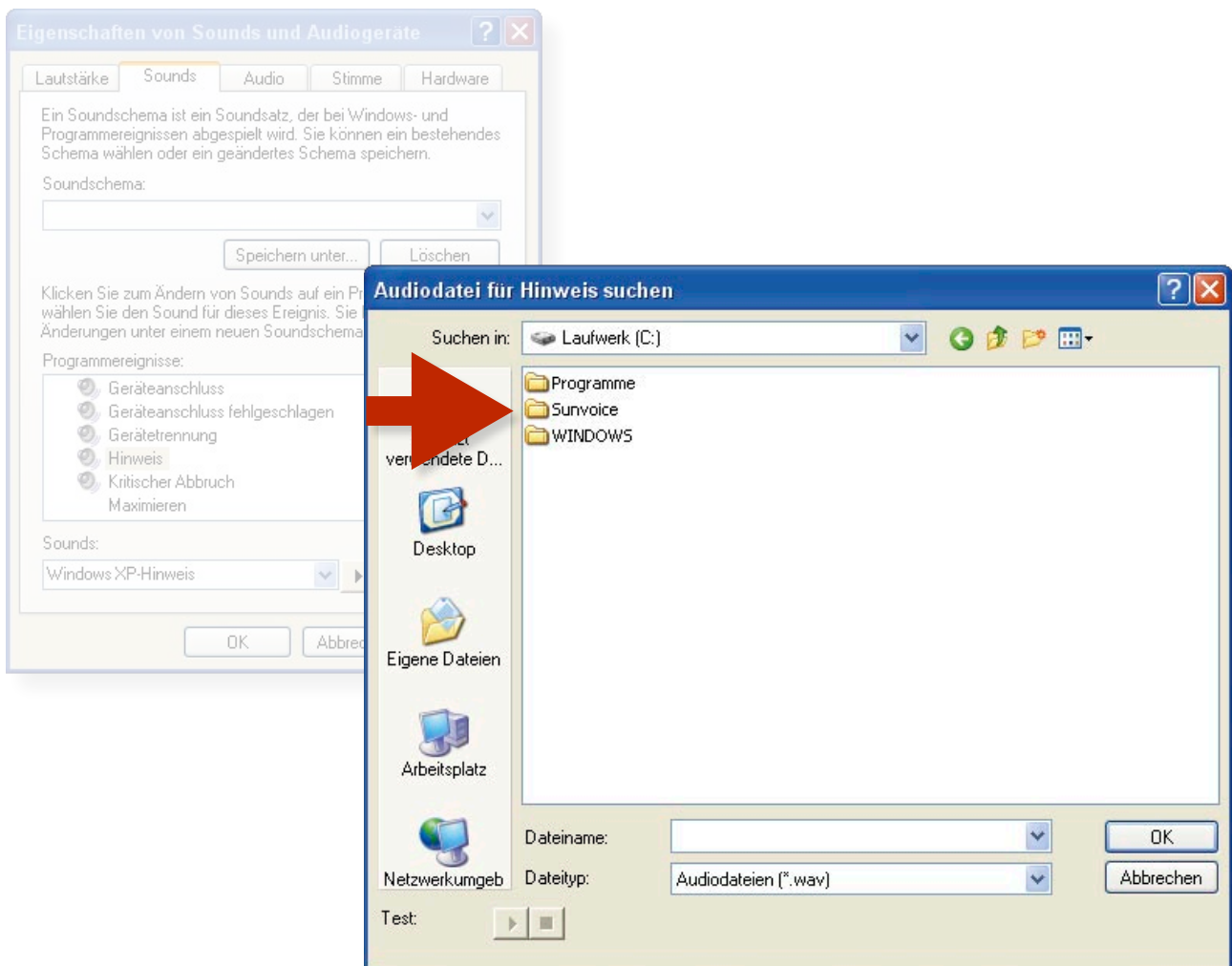
- Im unteren Teil des kleinen Fensters befindet sich ein Feld mit der Überschrift „Programmereignisse“. Hier können Sie sehen, welche Systemmeldungen mit Sprachausgabe belegt werden können.


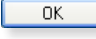


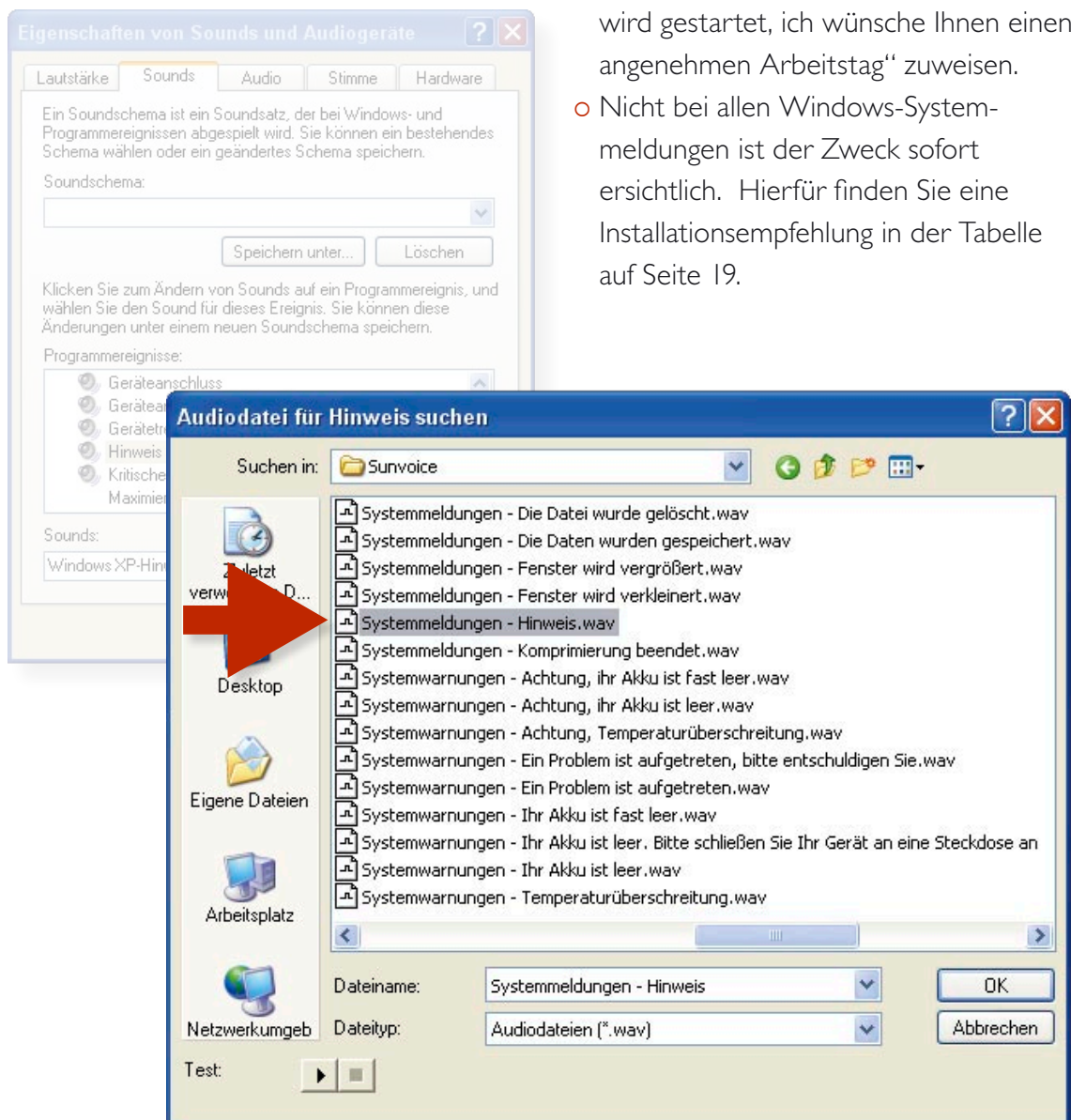
- Um nun eine Sprachmeldung zuzuweisen, wählen Sie das gewünschte Programmereignis aus, beispielsweise die Meldung „Hinweis“. Klicken Sie nun auf die Taste



- Es öffnet sich ein weiteres Fenster, hier müssen Sie nun den Ordner suchen, in den Sie nach dem Entpacken der Sunvoice-Sprachausgabe die Sprachdateien gespeichert haben.



- Öffnen Sie diesen Ordner und wählen Sie die zum Programmereignis „Hinweis“ passende Sprachmeldung „Systemmeldungen - Hinweis.wav“. Mit einem Klick auf die Taste  können Sie die Sprachmeldung probenhören, mit  schließen Sie die Auswahl ab.
- Auf die gleiche Weise verfahren Sie nun mit allen anderen Programmereignissen, denen Sie eine Sprachmeldung hinzufügen wollen, vereinzelt haben Sie mehrere Versionen einer Sprachmeldung zur Auswahl. So können Sie beispielsweise dem Systemstart das kurze „System wird gestartet“ oder das freundlichere „Das System wird gestartet, ich wünsche Ihnen einen angenehmen Arbeitstag“ zuweisen.
- Nicht bei allen Windows-Systemmeldungen ist der Zweck sofort ersichtlich. Hierfür finden Sie eine Installationsempfehlung in der Tabelle auf Seite 19.



Andere Anwendungen

In der Regel lassen sich die Sprachmeldungen innerhalb der Software unter „Optionen“ oder „Einstellungen“ zuweisen. Andere Programme tragen sich in die Liste der Windows-Programmereignisse ein, die auf den vorderen Seiten behandelt wurde.

Beim Terminverwaltungsprogramm „Kalenderchen“ müssen die Sprachmeldungen im Installationsverzeichnis der Anwendung abgelegt werden, also beispielsweise unter „C:\Programme\Kalenderchen“.

Achtung: Sichern Sie hier zunächst alle in dem Verzeichnis enthaltenen Dateien mit der Endung „.wav“, damit Sie die Änderung notfalls rückgängig machen können. Möglicherweise wird die Endung „.wav“ nicht mit angezeigt:

- kuckuck.wav
- pfeil.wav
- ticktack.wav
- wecker.wav

- Kopieren Sie nun die Sunvoice-Sprachdateien „sv-kuckuck.wav“, „sv-pfeil.wav“, „sv-ticktack.wav“ und „sv-wecker.wav“ in das Installationsverzeichnis von Kalenderchen.
- Benennen Sie diese Dateien um, indem Sie einfach die ersten beiden Buchstaben „sv-“ entfernen. Die Dateien sollten anschließend denselben Namen haben, wie die originalen, von Kalenderchen installierten Wave-Dateien.
- Da die Funktion der Datei „blubb.wav“ nicht ermittelt werden konnte, ist sie bei der Sunvoice-Bearbeitung unberücksichtigt geblieben.

Achtung! Wichtigen Termin!

Guten morgen! Zeit zum Aufstehen!

Die Nachricht wurde erfolgreich versandt!

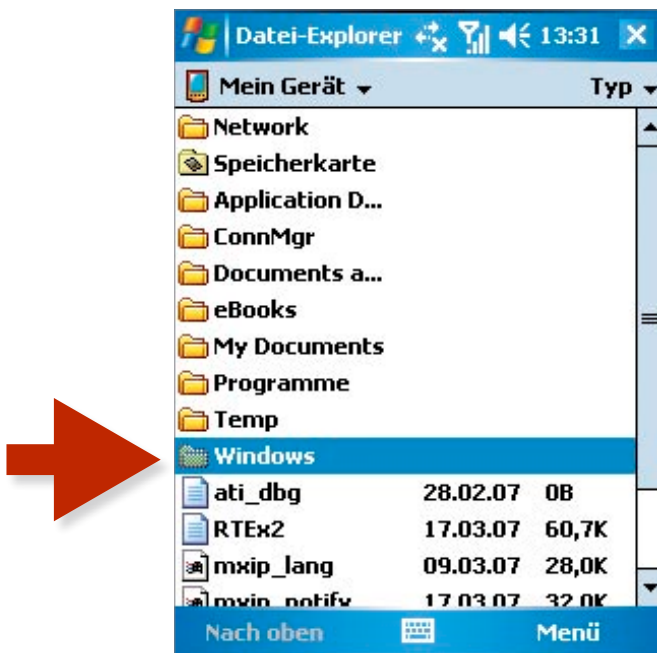
Installation unter Windows Mobile

Um die Sunvoice-Sprachausgabe auf einem Windows-Mobile-betriebenen Gerät nutzen zu können, müssen Sie die Sunvoice-Sprachdateien zunächst in dessen Windows-Hauptverzeichnis kopieren. Liegen die Dateien in einem anderen Verzeichnis, tauchen sie später nicht in der Auswahl auf und können nicht zugewiesen werden. Sprachmeldungen, die Sie als Klingelton benutzen möchten (zum Beispiel „Kommunikation - Sie haben einen Anruf.wav“ oder „Kommunikation - Sie haben einen unerwünschten Anruf.wav“) müssen in einen Unterordner von Windows kopiert werden, nämlich nach „\Windows\Rings“ oder „\Windows\Ringtones“, ansonsten sind auch sie später nicht auswählbar:

Zum Kopieren gibt es verschiedene Möglichkeiten:

- Übertragen der Dateien von einem herkömmlichen Computer mit Hilfe eines USB-Kabels (wird in der Regel mit dem mobilen Gerät mitgeliefert) und des Synchronisationsprogrammes ActiveSync (kostenlos erhältlich über die Microsoft-Homepage).
- Übertragen der Dateien über drahtloses Netzwerk (Wireless LAN, Infrarot und Bluetooth).
- Kopieren der Dateien mit Hilfe einer Speicherkarte, wenn Ihr Computer und Ihr mobiles Gerät dieses Medium unterstützen.

Wie diese Möglichkeiten im Detail funktionieren, hängt vom speziellen Gerätetyp ab. Konsultieren Sie hierzu bitte die Bedienungsanleitung Ihres Gerätes.





Da der Speicherplatz mobiler Geräte meist sehr begrenzt ist empfiehlt es sich, Sprachdateien, die ohnehin nicht eingesetzt werden können, nicht mitzuübertragen. So ist es beispielsweise eher unwahrscheinlich, daß Sie einen Scanner oder Drucker an Ihr Handy anschließen können. Auf jeden Fall sollten aber folgende Dateien mit übertragen werden:

- sv-alarm2.wav
- sv-default.wav
- sv-hwandsw.wav
- sv-lowbatt.wav
- sv-lowbatt.wma
- sv-menupop.wav
- sv-msgbox.wav
- sv-notify.wav



Sobald sich die Sunvoice-Sprachdateien im Windows-Hauptverzeichnis befinden, können Sie mit dem Einrichten der Systemmeldungen beginnen:

- Klicken Sie auf  **Start**
- Wählen Sie den Menüpunkt  **Einstellungen**
- In dem sich öffnenden Fenster wählen Sie „Sounds & Benachricht.“



- Aktivieren Sie die oberen drei Kästchen, wie in der Abbildung zu sehen. Anschließend klicken Sie bitte ganz unten auf die Registerkarte „Benachrichtigungen“.



- In dem Feld „Ereignis“ können Sie nun die Systemmeldungen auswählen, denen Sie eine Sprachmeldung zuweisen wollen. Wählen Sie beispielsweise die Systemmeldung „Telefon: Eingehender Anruf“; im Feld darunter können Sie nun die passende Sunvoice-Sprachmeldung zuweisen, in diesem Beispiel sinnvollerweise „Kommunikation - Sie haben einen Anruf.wav“. Da die langen Dateinamen in dem schmalen Auswahlfeld nicht vollständig angezeigt werden, benutzen Sie zur Orientierung bitte die Übersichtstabellen ab Seite 18. Mit einem Klick auf die Taste ▶ können Sie probenhören, ob Sie die richtige Sprachmeldung ausgewählt haben. Sind alle gewünschten Systemmeldungen mit einer Sprachdatei belegt, beenden Sie die Auswahl mit der Taste **ok** oben rechts.



Feintuning

Bei einigen Versionen von Windows Mobile gibt es Systemtöne, die sich nicht mit dieser Prozedur verändern lassen. Hier müssen wir manuell nachhelfen.

Achtung: Sichern Sie folgende, im Windows-Hauptverzeichnis befindliche, Dateien bevor Sie weitermachen, damit Sie alle Änderungen notfalls wieder rückgängig machen können. Bitte beachten Sie, daß eventuell nicht alle aufgeführten Dateien in Ihrer Windows-Mobile-Version enthalten sind:

- Alarm2.wav
- Default.wav
- hwandsw.wav
- Lowbatt.wav
- Lowbatt.wma
- menupop.wav
- msgbox.wav
- notify.wav

Die Endung „.wav“ wird möglicherweise nicht mit angezeigt.

Die Dateien „hwandsw.wav“ und „menupop.wav“ verursachen Geräusche beim Anklicken von Menüs und Links, wenn Sie dies als störend empfinden, ersetzen Sie die Dateien einfach durch die Sunvoice-Versionen. Diese enthalten Stille, so daß die entsprechenden Systemmeldungen nicht mehr hörbar sind.

- Sorgen Sie dafür, daß die auszutauschenden Wave-Dateien nicht abgespielt werden. Selbst wenn Sie das Medienwiedergabe-Programm durch anklicken von **ok** beenden, läuft es unsichtbar im Hintergrund weiter und blockiert die Dateien, die ausgetauscht werden sollen. Beenden Sie notfalls alle Programme über > Start > Einstellungen > Registerkarte „System“ > Speicher > Registerkarte „Ausgeführte Programme“.
- Starten Sie nun wieder den Date Explorer, gehen Sie in das Windows-Hauptverzeichnis und benennen Sie folgende Dateien um:
 - sv-alarm2.wav > alarm2.wav
 - sv-default.wav > default.wav
 - sv-hwandsw.wav > hwandsw.wav
 - sv-lowbatt.wav > lowbatt.wav
 - sv-lowbatt.wma > lowbatt.wma
 - sv-menupop.wav > menupop.wav
 - sv-msgbox.wav > msgbox.wav
 - sv-notify.wav > notify.wav

Spätestens nach einem Neustart sollte Ihr Gerät nun auch diese Systemmeldungen mit den Sunvoice-Sprachdateien ausgeben.

Bekannte Probleme

Bei einigen Programmen kann es vorkommen, daß Fenster, bei denen von Ihnen eine Eingabe erwartet wird (wie etwa „Ja“, „Nein“ oder „Abbrechen“) unterschiedliche Sounds ausgeben, beispielsweise die Sounds der Programmereignisse „Hinweis“ oder „Frage“.

Bei An- und Abmeldung an Ihrem Computer oder dem Hoch- und Herunterfahren des Systems kann es auch zu widersprüchlichen Systemmeldungen kommen. Starten Sie das System aus dem Ruhezustand, ist unter Umständen die Systemmeldung für „Abmelden“ zu hören, wenn der Anmeldebildschirm erscheint.

Haben Sie den Programmereignissen „Programm öffnen“ und „Programm schließen“ eine Sprachmeldung zugewiesen kann es vorkommen, daß Meldungen mehrmals oder durcheinander zu hören sind. Dies liegt daran, daß beim Starten eines Programmes im Hintergrund weitere Programmbestandteile gestartet und manchmal wieder beendet werden.

All diese Fehlfunktionen werden nicht durch die Sunvoice-Sprachausgabe verursacht. Sollten Sie diese Probleme als störend empfinden, entfernen Sie einfach wieder die zugewiesene Sprachdatei und lassen Sie das entsprechende Systemereignis ungenutzt.

Gelegentlich kommt es vor, daß einzelne Systemmeldungen die zugewiesenen Sunvoice-Sprachdateien nicht wiederge-

ben, obwohl andere Systemmeldungen wie gewünscht funktionieren. So kann es zum Beispiel sein, daß bei Laptops die Systemmeldung „Alarm bei niedrigem/kritischen Batteriestand“ nur einen Piepton ausgibt oder beim Starten des Systems die zugewiesene Sunvoice-Sprachdatei für „Windows starten“ nicht zu hören ist. Dieses Problem konnten wir bisher nur unter Windows XP mit installiertem Service Pack 1 und 2 beobachten. Nach Installation des Service Pack 3 funktionierte die Soundausgabe wieder fehlerfrei.

Wer mit wem

Unter anderem folgende Hard- und Software unterstützt akustische Systemmeldungen:

- Microsoft Windows (ab Windows 95, einschließlich Windows Mobile).
- Microsoft Outlook, einschließlich Outlook Mobile.
- Ahead Nero (Brennprogramm).
- AGFA Fotolook 3.5 (Scanprogramm).



sie haben

- Router Control (Fernsteuerung von DSL-Routern verschiedener Hersteller).
- Kalenderchen (Terminverwaltung).
- Float's Media Agent (Managementsoftware für Sony-Ericsson-Mobiltelefone).
- Diverse Messaging-Programme.
- Avira Antivir (Anti-Viren-Programm).
- Spybot Search And Destroy (Schutz vor Spionageprogrammen).
- Motherboard-Monitor (Überwachung von Systemfunktionen).
- Desktop Sidebar (Benachrichtigung bei neuen Nachrichten im RSS-FeedReader).
- AN Soft Quicknote (Notizzettel für den Desktop).
- Spb Phone Suite (Benachrichtigung über verpaßte Anrufe und SMS/MMS unter Windows Mobile).
- enAlarmPPC (Viele verschiedene Alarmer einstellen unter Windows Mobile).
- TClock Light (ersetzt die Standard-Uhr in der Windows-Taskleiste und verfügt über eine Menge Funktionen)
- Bei fast allen modernen Mobiltelefonen können verschiedene Systemmeldungen mit eigenen Sounds belegt werden. Bitte konsultieren Sie hierzu die Bedienungsanleitung Ihres mobilen Gerätes. Bei sehr einfachen Modellen können Sie eventuell nur zwischen den eingebauten Klingeltönen wählen. Eine Installation von Sunvoice ist hier nicht möglich. Können Sie WAV- und MP3-Dateien auf Ihr Handy laden und als Klingelton verwenden, können Sie auch Sunvoice-Sprachdateien benutzen. Der Umfang an Einstellmöglichkeiten hängt hier wieder vom Handymodell ab. Bei vielen Geräten können Sie nur den Klingelton verändern, die meisten Auswahlmöglichkeiten haben Sie bei mobilen Geräten, die mit Windows Mobile betrieben werden. Hier haben Sie in Abhängigkeit von der jeweiligen Windows-Version mehr als zehn veränderbare, akustische Systemmeldungen.
- Die Firma Pearl vertreibt verschiedene Wecker, von denen Sie sich – über USB mit MP3-Dateien bestückt – mit Ihrer Lieblingsmusik wecken lassen können. Oder besser noch mit der netten Sunvoice-Stimme! (Digital Alarm Station, Black Magic Cube, MP3-Retro-Wecker, Bilderrahmen mit MP3-Wecker).
- Bei Ikea finden Sie den Wecker „Slabang“: Hier kann man eigene Geräusche aufnehmen und als Klingelton verwenden.
- Von Panasonic gibt es schnurlose Telefone, bei denen man mit Hilfe einer Aufnahme-funktion eigene Klingeltöne von Stereoanlage, Computer oder MP3-Player aufnehmen kann. (KX-TG9120EXS, KX-TG9140EXS und KX-TG9150EXS).

Einem Anruf!

Alle Sunvoice-Systemmeldungen im Überblick

Sunvoice Complete

Brennen

- Bitte legen Sie eine leere Disk ein.
- Brennvorgang erfolgreich beendet.
- Brennvorgang fehlgeschlagen.

Drucken

- Das Dokument konnte nicht gedruckt werden.
- Drucken beendet.
- Fehler beim Drucken.

Energieoptionen

- Energiesparmodus aktiviert.
- Ihr Akku ist fast leer. Bitte schließen Sie Ihr Gerät an eine Steckdose an oder schalten Sie es aus.
- Ihr Akku ist fast leer.
- Ihr Akku ist leer. Bitte schließen Sie Ihr Gerät an eine Steckdose an oder schalten Sie es aus.
- Ihr Akku ist leer.

Faxen

- Das Fax konnte nicht übermittelt werden.
- Das Fax wurde erfolgreich versandt.
- Sie haben ein Fax.
- Sie haben einen Anruf auf der Faxleitung.

Informationen

- Daten aktualisiert.
- Es sind neue Informationen verfügbar.
- Informationen aktualisiert.
- Nachrichten aktualisiert. *
- Neue Informationen verfügbar.
- Wetterdaten aktualisiert. *

Kommunikation

- Abstand zu gering.
- Abstand zu groß.
- Anschluß fehlgeschlagen.
- Das Gerät wurde getrennt oder abgeschaltet.
- Das Gerät wurde getrennt.
- Datenübertragung unterbrochen. *
- Drahtloses Netzwerk in Reichweite.
- DSL-Router offline.
- DSL-Router online.

- Ein Bekannter ist online. *
- Eine Person möchte an der Konferenz teilnehmen.
- Gerät außer Reichweite. *
- Kontakt wird hergestellt.
- Mobiles Gerät angeschlossen.
- Mobiles Gerät gefunden.
- Mobiles Gerät getrennt.
- Neuer Gesprächsteilnehmer.
- Neues Gerät gefunden.
- Sie haben eine E-Mail.
- Sie haben eine neue Nachricht. *
- Sie haben keine neuen Nachrichten.
- Sie haben neue Nachrichten. *
- Sie haben Post.
- Sie sind offline.
- Sie sind online.
- Übertragung erfolgreich beendet.
- Übertragung fehlgeschlagen.
- Verbindung getrennt.
- Verbindung mit mobilem Gerät hergestellt.
- Verbindung wird hergestellt.
- Verbindungsversuch fehlgeschlagen.
- Wireless LAN gefunden.

Medien

- Aufnahme beendet.
- Aufnahme läuft.
- Die Videodisk wurde erfolgreich komprimiert.
- DVD erfolgreich kopiert.

Scannen

- Scannen beendet.
- Scanvorgang beendet.

Sicherheit

- Achtung, es wurde ein Virus gefunden.
- Bitte geben Sie Ihr Kennwort ein.
- Ein Problem wurde gefunden.
- Eine Anwendung versucht, auf das Netzwerk zuzugreifen.
- Eine unerwünschte Seite wird blockiert.
- Es wurde ein Virus gefunden.
- Es wurden keine Probleme gefunden.
- Es wurden keine Spionageprogramme gefunden.

- Es wurden keine Spione gefunden.
- Es wurden keine Viren gefunden.

Starten und Beenden

- Anmeldung erfolgt.
- Das System wird gestartet, ich wünsche Ihnen einen angenehmen Arbeitstag.
- Das System wird gestartet.
- Herzlich willkommen.
- Programm wird gestartet.
- Sie werden abgemeldet.
- Sitzung wird beendet.
- System gestartet.
- System wird gestartet.
- System wird heruntergefahren.

Systemmeldungen

- Auswahl nicht möglich.
 - Berechnung abgeschlossen.
 - Berechnung beendet.
 - Bitte beachten Sie folgenden Hinweis.
 - Bitte geben Sie den Suchbegriff ein.
 - Bitte treffen Sie eine Auswahl.
 - Bitte wählen Sie.
 - Das Objekt wurde gelöscht.
 - Daten gespeichert.
 - Der Papierkorb wird geleert.
 - Der Papierkorb wurde geleert.
 - Die Datei wurde gelöscht.
 - Die Daten wurden gespeichert.
 - Die gewünschten Dateien konnten nicht gefunden werden.
 - Fenster wird vergrößert.
 - Fenster wird verkleinert.
 - Hinweis.
 - Ich konnte Sie leider nicht verstehen. Bitte wiederholen Sie den letzten Begriff.
 - Ich konnte Sie leider nicht verstehen.
 - Komprimierung beendet.
 - Spracherkennung ausgeschaltet.
 - Spracherkennung eingeschaltet.
 - Vorgang abgebrochen. *
- #### Telefon
- Anruf in Abwesenheit.
 - Die Nachricht wurde erfolgreich versandt.

Bitte geben sie Ihr Kennwort ein!
Wireless LAN gefunden!

- Die Textnachricht wurde versandt.
- Sie haben eine neue Sprachnachricht.
- Sie haben eine Textnachricht.
- Sie haben einen Anruf.
- Sie haben einen unerwünschten Anruf.
- Sie hatten einen Anruf in Abwesenheit.

Terminverwaltung

- Achtung, wichtige Verabredung.
- Achtung, wichtiger Termin.
- Ein Bekannter hat Geburtstag.
- Ihre Fernsehsendung beginnt in Kürze.
- Ihre Radiosendung beginnt in Kürze.
- Sie haben einen Termin.
- Sie haben Geburtstag, herzlichen Glückwunsch.

Warnungen

- Achtung, Temperaturüberschreitung.
- Achtung, Überschreitung der zulässigen Höchsttemperatur.
- Ein Problem ist aufgetreten, bitte entschuldigen Sie.
- Ein Problem ist aufgetreten.
- Oh-oh.
- Temperaturüberschreitung.
- Überschreitung der zulässigen Höchsttemperatur.
- Ventilator läuft unter der zulässigen Sollgeschwindigkeit.
- Ventilator zu langsam.

Zeit

- Countdown abgelaufen.
- Countdown gestartet.
- Countdown läuft.
- Guten Morgen, Zeit zum Aufstehen. (Ohne Pause, drei Sekunden lang)
- Guten Morgen, Zeit zum Aufstehen. (Mit Pause, sieben Sekunden lang)
- Uhrzeit aktualisiert. *
- Uhrzeit synchronisiert. *
- Volle Stunde. *

Installationsempfehlung

Nicht bei allen Programmereignissen ist der Zweck sofort ersichtlich. Hier finden Sie eine kurze Installationsempfehlung für dementsprechend zweideutige Meldungen.

Frage

Systemmeldungen - Bitte treffen Sie eine Auswahl.wav

Geräteanschluß

Kommunikation - Neues Gerät gefunden.wav

Internet Alert

Systemmeldungen - Hinweis.wav

Kritischer Abbruch

Warnungen - Ein Problem ist aufgetreten.wav

Programmfehler

Warnungen - Ein Problem ist aufgetreten.wav

Standardton Warnsignal

Warnungen - Oh-oh.wav

Stern

Systemmeldungen - Hinweis.wav

Systembenachrichtigung

Systemmeldungen - Bitte beachten Sie folgenden Hinweis.wav

Informationsleiste

Systemmeldungen - Bitte beachten Sie folgenden Hinweis.wav

Active Sync

Verbindungsabbruch bestätigen

Kommunikation - Verbindung getrennt.wav

Verbindungsherstellung bestätigen

Kommunikation - Verbindung mit mobilem Gerät hergestellt.wav



* In Sunvoice Complete Pascal nicht enthalten!

System wird heruntergefahren!

Sunvoice – Die *echte* Sprachausgabe

Sunlion

Sunlion Media Studio
Inh. Matthias Grau
info@sunlion.de · www.sunlion.de

Alle Namen und Warenzeichen sind geschützte Namen und Warenzeichen der jeweiligen Hersteller.
Microsoft-Windows-Abbildungen mit freundlicher Genehmigung der Microsoft Corporation.